

## Bemærkninger til udkast til miljøtilladelse til svinehold på Sokhøjvej 16, 4300 Holbæk.

Som lokal forening med beskyttelse af natur og miljø som formål har Miljøforeningen på Tuse Næs følgende bemærkninger og indsigelse:

### **Dispensation på tvivlsomt grundlag**

I december 2017 besluttede det daværende byråd at give dispensation fra lugtkrav i forbindelse med miljøtilladelse til ejendommen Sokhøjvej 16, hvor lugtgenerne til det nærliggende sommerhusområde overstiger det tilladte. Med det nu offentliggjorte udkast til miljøtilladelse ser det imidlertid ud til, at dispensationen er givet på et tvivlsomt grundlag.

I administrationens indstilling til Udvalget for Klima og Miljø kan man læse:

- *"Det tilladte dyrehold er en fortsættelse af hidtidig produktion,..."*
- *"Der er udelukkende tale om, at det eksisterende produktionsanlæg til sohold fortsætter i ansøgt drift med samme produktionsareal og produktionsform som hidtil."*
- *"Disse ændringer kan foretages uden at udslippet af lugt ændres,..."*
- *"Lugtemissionen stiger ikke, da produktionsarealet er det samme før og efter."*
- *"Det samme gælder for geneafstanden, som heller ikke ændrer sig."*
- *"Der er således tale om en forbedring i forhold til sommerhusområdet."*

Disse udsagn tjener til at give det indtryk, at der med ansøgningen ikke bliver tale om en produktionsforøgelse og dermed heller ingen forøgelse af lugtgenerne og af det der kaldes geneafstanden. Dette er nemlig en forudsætning for at kunne give en dispensation, at *"husdyrbrugets samlede lugtemission ikke forøges"* (§ 32 stk. 1 i husdyrgodkendelsesbekendtgørelsen<sup>1</sup>). Denne forudsætning er da også påpeget i udkastet til miljøtilladelse: *"Ansøgt ændring må ikke medføre, at husdyrbrugets lugtemission forøges, hverken samlet set eller fra de enkelte staldafsnit"*.

*Emission:* Den mængde, der udledes fra en forureningskilde.

*Genekriterie:* Hvor meget lugt de forskellige typer beboelsesområder må udsættes for.

*Geneafstand:* Den afstand, der mindst skal være fra kilden, for at genekriteriet kan overholdes.

En anden forudsætning for dispensation er, at geneafstanden ikke må overstige det dobbelte af afstanden til sommerhusområdet. Dette krav opfyldes ved, at ansøger tilbyder at hæve halvdelen af ventilationsafkastene og isætte såkaldte miljøkryds. Det nedsætter ikke lugtemissionen, men det øger spredningen og påstås derved at kunne nedsætte geneafstanden med 15 %.

På det grundlag, og fordi ansøger skriver, at han agter at nedlægge den nærliggende svineproduktion på Løserupvej 69, så valgte byrådet at give dispensation.

Det er imidlertid Miljøforeningens opfattelse,

- 1) at der er tale om en endog stor udvidelse og dermed en forøgelse af lugtemissionen
- 2) at effekten på geneafstanden med afkast og miljøkryds er mindre end beregnet
- 3) at svineproduktionen på Løserupvej 69 næppe nedlægges

### **Ad 1. Produktionsudvidelse og merudledning**

Ansøgningen indeholder en permanent udvidelse af besætningen med 230 løbe/drægtige årssøer foruden den godkendte produktion på 519 løbe/drægtige og 749 færende/diegivende årssøer. Det er denne udvidelse (der åbenbart kan rummes i de nuværende staldanlæg), som ansøger ved at søge efter

---

<sup>1</sup> § 32. Kommunalbestyrelsen kan i en godkendelse og tilladelse konkret fravige geneniveauerne i § 30, hvis en ansøgt udvidelse eller ændring hverken medfører, at husdyrbrugets samlede lugtemission forøges, eller at lugtemissionen i de enkelte staldafsnit øges nærmere de områder og beboelsesbygninger, der er nævnt i § 30, jf. § 31

den nye husdyrbrugslov satser på at kunne få godkendt under den dispensation, der er givet under den lovmæssige forudsætning, at lugtemissionen *ikke* øges.

At der faktisk ér tale om en udvidelse fremgår også ved at i forhold til nuværende drift angives grisenes drikkevandforbrug at stige med 15 %, elforbruget forventes at stige med 25 % og det samme gør antallet af gylletransporter. Tre andre steder i udkastet står anført, at der er tale om en udvidelse.

Endelig fremgår det af bilag 6, at geneafstanden tidligere har været beregnet til 240 m. I ansøgningen er den fremtidige geneafstand beregnet til 368 m. Justering af afkasthøjde og miljøkryds angives dog at kunne reducere stigningen fra de 368 til 313 m. I skemaet herunder er kilden til den nuværende emission en tidligere ansøgning fra juli 2017.

	FØR	EFTER	JUST.	
Geneafstand til sommerhusområdet:	240	368	313	meter
Emission (udledning):	1699	2400	2400	kg N/år

I dispensationen skriver kommunen: *"Lugtemissionen stiger ikke, da produktionsarealet er det samme før og efter"*. Denne følgeslutning tjener til at dokumentere, at § 32 stk. 1 er overholdt. Men det er forkert. Det er sandt, at produktionsarealet ikke ændres; men det er usandt, at lugtemissionen ikke stiger. Den øges med 50 %.

I § 32 stk. 2<sup>2</sup> kan man bibringes den forståelse, at i tilfælde hvor produktionsarealet ikke ændres, så skal emissionen ved "nudrift" sættes lig med emissionen ved ansøgt drift. Konsekvensen af denne fortolkning er så, at 1699=2400 (matematisk usandt), eller udtrykt på en anden måde: "Det at lugtemissionen øges med 50 % er det samme som at lugtemissionen ikke øges". Det passer, når emissionen er nul, men ellers er udsagnet et brud på normal logik og sprogforståelse. Det burde i så fald have fremgået tydeligt af administrationens indstilling til Udvalget for Klima og Miljø, at *nudriften* i indstillingen til dispensation ikke skal opfattes som den nuværende, tilladte drift; men som den drift en kommende miljøtilladelse efter de nye regler ville tillade.

*Med den nye husdyrbrugslov beregnes lugt- og ammoniakemission ikke længere ud fra antallet og vægten af dyr (dyreenheder), men ud fra produktionsarealet (m<sup>2</sup>).*

## Ad 2. Effekt af justering af afkast

Forlængelsen på 1 m af de 11 ud af 22 ventilationsafkast og isætning af miljøkryds nedbringer ikke emissionen, men det sikrer muligvis en større spredning og mindsker dermed geneafstanden.

Det fremgår imidlertid af en rapport<sup>3</sup> fra Forskningscenter Risø, at en afkastforhøjelse nærmest ingen effekt har på dage med turbulens i luften (typisk sommerdage), mens det på dage med stillestående luft (typisk vinterdage) kan have en vis lugt-reducerende effekt i nærområdet.

*"Vi konkluderer, at hvis man på sommereftermiddage effektivt vil reducere lugtgenerne fra en stor svineproduktion i de nære omgivelser, må man påregne at opføre temmelig høje afkast på staldbygningerne, af størrelsesordenen 25-30 meters højde over taget."*

## Ad 3. Nedlæggelse af svineproduktion

Kommunen har ladet indgå i afgørelsen om dispensation, at lugtgenerne mindskes fordi ansøger har skrevet, at hans nærliggende produktion på Løserupvej 69 vil ophøre, såfremt dispensationen gives og en kommende udvidelse af endnu et svinebrug, Løserupvej 55, vil blive godkendt.

<sup>2</sup> Stk. 2. Meremissionen, jf. stk. 1, beregnes for hvert staldafsnit som forskellen mellem lugtemissionen fra husdyrbruget i nudrift beregnet ud fra de emissionsfaktorer, der er gældende på afgørelsestidspunktet, og lugtemissionen fra husdyrbruget inklusiv det ansøgte (ansøgt drift).

<sup>3</sup> Risø-R-1325(DA), se [orbit.dtu.dk/fedora/objects/orbit:90789/datastreams/file\\_7712596/content](http://orbit.dtu.dk/fedora/objects/orbit:90789/datastreams/file_7712596/content)

I udkastet til miljøtilladelse er denne mulige mindsning af lugtgenerne gentaget, og administrationen har i udkastet da heller ikke medtaget emissionen fra Løserupvej 69 i lugtgene-beregningerne, hvilket vi mener, må være et krav.

Miljøforeningen mener, at det er på et meget usikkert og udokumenteret grundlag, at kommunen forventer, at produktionen på Løserupvej 69 ophører. Ansøger lejer svinestaldene her, og selvom han skulle ophøre sit lejemål vil produktionen kunne genoptages af ejeren eller en anden lejer uden fornyet ansøgning. Ejendommen er i øvrigt sat til salg<sup>4</sup> for lige under 20 mio. kr. og fremhæves i annoncen som en velholdt landejendom med et stuehus fra 1987 og svinestalde fra 1975 med 1.350 stipladser, dvs. velegnet for en svineproducent.

### **BAT: Bedste tilgængelige teknik**

Holbæk kommune lægger til grund for tilladelsen, ”at ansøger har truffet de nødvendige foranstaltninger til at forebygge og begrænse forureningen bl.a. ved anvendelse af den bedste tilgængelige teknik” (BAT). Problemet er, at der i ansøgning og tilladelse ikke er beskrevet nogen form for anvendelse af teknologi til at nedbringe merforureningen fra den ansøgte produktion. Afkastforlængelse og miljøkryds har som tidligere nævnt ingen effekt på emissionen (forureningen), kun på dens spredning.

### **Påvirkning af omgivelserne**

Holbæk kommune lægger til grund for tilladelsen, at husdyrbruget i øvrigt drives på stedet uden at påvirke omgivelserne på en måde, som er uforenelig med hensynet til omgivelserne. Denne begrundelse er nærmest en hån mod sommerhusejerne i området. Det er helt udeladt af betragtning, at der har været klager fra beboerne over lugtgener fra Sokhøjvej 16 og Løserupvej 69, at der er mange sommerhuse, der ligger inden for geneafstanden og er påvirket af lugt og ammoniakemissionen fra disse svineproduktioner.

Mange flere sommerhuse end i dag vil som resultat af miljøgodkendelsen komme til at opleve disse gener, og situationen vil blive forværret for de sommerhuse, der allerede i dag er påvirket.

### **Kumulation**

I husdyrgodkendelsesbekendtgørelsen § 25 og bilag 3 beskrives den indflydelse, som en kumulativ effekt skal have på beregningerne, når andre, større husdyrbrug ligger i nærområdet.

*Kumulation:* Den forstærkende virkning, f.eks. fra flere forureningskilder.

I indstillingen til dispensation kan man i et enkelt afsnit læse, at geneafstanden skal øges med 10 % på grund af den kumulative effekt fra svinebruget på Løserupvej 69. Denne forøgelse er helt udeladt i udkastet til miljøtilladelse på trods af at betingelserne, for at den skal medtages, er til stede. I udkastet til miljøtilladelse er geneafstandene i øvrigt uden begrundelse sat 3,4 % lavere end oplyst i indstillingen til dispensation. Medregnes de 10 % i kumulativ effekt, som de rettelig skal, fås følgende værdier:

Geneafstand til sommerhusområde	FØR	EFTER	JUST.	
Jf. udkastet til miljøgodkendelse:	264	405	344	meter
Jf. indstillingen til dispensation:	-	419	356	meter

Kumulation har også betydning for kvælstofpåvirkningen af de følsomme naturområder grundet den øgede ammoniakemission. Inden for en radius af 1 km kan tegnes en cirkel, der omfatter kvægproduktionen på Sokhøjvej 13 og svineproduktionerne på Sokhøjvej 16, Løserupvej 69, Løserupvej 40 og Løserupvej 55. Inden for det samme område ligger flere kategori 1, 3 og § 3 naturbeskyttelsesområder, herunder habitat og Natura 2000-området Udby Vig. I udkastet til miljøtilladelse er der ikke taget hensyn til kumulation fra disse øvrige produktioner i forhold til de oplyste værdier for total-deposition (til de i udkastet til miljøtilladelse angivne naturbeskyttelsesområder).

<sup>4</sup> Se [www.gj-landbrug.dk/sag/88299/Loeserupvej-69-4300-Holbaek](http://www.gj-landbrug.dk/sag/88299/Loeserupvej-69-4300-Holbaek)

Mer-depositionen til alle disse områder er i udkastet fastsat til 0 (nul), formodentlig fordi den nuværende drift også i denne sammenhæng kunstigt sættes lig med den ansøgte drift.

*Deposition:* Afsætning af luftbårne, forurenende stoffer på jorden

Store og Lille Lunge er to søer, som ligger inden for konsekvensradius af to kvægproduktioner og de fire svineproduktioner. Store Lunge er kategoriseret som §3 beskyttet sø og potentiel ammoniakfølsom skov. Derudover er den betegnet som et HNV (Høj Natur Værdi) område. Lille Lunge er kategori 3 mose. Begge søer er opland til det sårbare Natura 2000-område.

Ejeren af Store Lunge på Løserupvej 67 har informeret os om, at den allerede lider under alt for store kvælstofmængder, og at dette påvirker biodiversiteten både i ferskvandet og på land. Ejeren har i 2014 betalt en biolog for at hjælpe med at forbedre søens vandkvalitet.

Vi synes det er beskæmmende, at kommunen ikke stiller krav om maximal deposition til de beskyttede naturområder og ikke engang foretager beregninger på kumulationen. Alene udvidelsen på Løserupvej 55 vil bidrage med deposition på 0,7 kg N/år til Store Lunge oven i de 0,4 kg N/år fra Sokhøjvej 16.

### **Transport**

Antal transporter til afhentning af grise er i skemaet opgjort til 3 per uge og 52 per år. Begge angivelser kan ikke være sande. Lignende problem med levering af grise, så det er svært at vide, hvor mange tunge transporter, der reelt bliver tale om i gennemsnit per uge efter produktionsudvidelsen på Sokhøjvej 16.

Der er i alt angivet 7-10 transporter om ugen. Hertil skal lægges antallet af tunge transporter fra Løserupvej 69, Løserupvej 40 og Løserupvej 55, hvor det på sidstnævnte er oplyst at blive 15-20 per uge. På de samme små veje gennem landsbyerne på Tuse Næs vil det i gennemsnit betyde mindst 5 tunge transporter om dagen!

Infrastrukturen er i forvejen hårdt belastet, da vejnettet med smalle veje er i en sådan forfatning, at flere transporter vil forringe den yderligere. Rabatter er opkørte, fordi lastbiler og busser ikke kan passere hinanden og derfor må tage rabatten i brug. Især i sommerperioden er der mange bløde trafikanter på vejene (gående, motionister og cyklister), og disse må ud i marken, når en stor transport skal passere.

### **Ført bag lyset**

Det er miljøforeningens opfattelse, at ansøgeren med den nye husdyrbrugslov har øjnet mulighed for at få dispensation og miljøgodkendelse til en udvidelse af svinebesætningen på Sokhøjvej 16, eller som det lidt kryptisk står formuleret i udkastet til miljøtilladelsen:

*"Sokhøjvej 16 har en produktionstilladelse... på 519 løbe/drægtige årssøer og 749 farende/die-givende årssøer med smågrise til 7 kg. De 230 øvrige løbe/drægtige årssøer er på Løserupvej 55. Det er en produktionsmæssig fordel at undgå at skulle flytte årssøerne rundt, og derfor ansøges der om tilladelse på Sokhøjvej 16."*

Det er første og eneste sted i udkastet, at "de 230" er nævnt, og udvidelsen er kun antydnet. Det er Miljøforeningens opfattelse, at ansøger, formodentlig under rådgivning fra miljøkonsulenten, har forsøgt at sløre det forhold, at der med dispensation og miljøtilladelse reelt bliver tale om en udvidelse af svineproduktionen, og at både emissionen og lugtgeneafstanden reelt øges markant. Man har formodentlig dækket sig ind under § 32 stk. 2; men uden at gøre dette klart i indstillingen til dispensation, at den nudrift, der refereres til, når man skriver at emissionen ikke øges og at geneafstanden mindskes, *ikke* er den faktiske og nuværende drift, men den ansøgte!

Måske betyder § 32 stk. 2 at dispensationen i princippet er lovlig, på trods af at der i stk. 1 står, at det er en forudsætning, at husdyrbrugets samlede lugtemission ikke øges. Det er imidlertid Miljøforeningens opfattelse, at dispensationen ikke var blevet vedtaget, hvis indstillingen havde belyst de faktiske forhold.

Måske forsøgte administrationen at give politikerne et hint herom:

- *"Der er ikke tale om at kommunen skal fravige lugtkravene, hvis betingelserne er opfyldt. Der er udelukkende tale om at kommunen kan fravige lugtkravene."*
- *"Holbæk Kommune har ikke tidligere givet dispensation" (efter § 32)*
- *"Ansøger har oplyst, at såfremt der ikke kan opnås dispensation og dermed miljøgodkendelse, vil eksisterende produktion fortsætte som hidtil."*

Den sidste sætning beskriver den bedste situation for natur- og sommerhusområdet som helhed, nemlig at der *ikke* gives dispensation.

Det er således Miljøforeningens opfattelse, at både politikere, presse og især dem, det går ud over, bl.a. sommerhusejerne, er blevet ført bag lyset i forbindelse med ansøgningerne om dispensation og miljø-tilladelse til svineholdet på Sokhøjvej 16. Det fremgår tydeligt af avisartikler og af videooptagelsen af byrådsmødet, hvor dispensationen blev vedtaget, at alle har været af den opfattelse, at dispensationen ville forbedre forholdene for sommerhusområdet:

#### Artikel i Nordvestnyt den 9. december 2017 (inden byrådsmødet)

- *"Sommerhuse kan få færre lugtgener" (overskriften)*
- *"Dispensationen kan blive en fordel for et sommerhusområde"*
- *"Vi stoler på forvaltningens faglige vurdering af, at forholdene bliver bedre med højere ventilationsaftræk" (Chr. Ahlefeldt-Laurvig)*
- *"Hvis færre sommerhuse bliver generet med højere afkast på Sokhøjvej 16, vil det selvfølgelig være en fordel" (Hans Vestergård Hansen, bestyrelsesmedlem i grundejerforeningen)*

#### Artikel i Nordvestnyt den 15. december 2017 (efter byrådsmødet)

- *"Efter at et flertal i Holbæk Byråd har besluttet at give dispensation i forhold til overholdelse af lugtkrav fra staldene på Sokhøjvej 16, er der udsigt til, at lugtgenerne bliver mindre"*

#### Byrådsmødet den 13. december 2017

John Harpøth

- *"der er en bondemand eller et konsortium derude, som vil gøre det bedre for omgivelserne"*
- *"Jeg er helt sikker på, at det vil blive en bedring i forhold til lugtgener på Sokhøjvej og sommerhusområdet"*

Søren Harboe Rasmussen

- *"Lugten forsvinder fra sommerhusene"*

Søren Stavnskær

- *"Det handler om en dispensation for at en landmand kan give mindre lugtgener til sit område"*
- *"Vi synes det er rigtigt godt, at der er færre sommerhuse der bliver belastet af det"*
- *"Vi synes det er rigtigt godt, at der er færre mennesker, der føler sig generede af lugten"*
- *"Det ville være synd og skam, hvis han ikke fik lov til det"*

Rasmus Brandstrup Larsen

- *"Det virker som om at der er nogle partier, der ikke har forstået, at det her handler om at begrænse lugtgenerne"*
- *"Hvis man stemmer imod det her, så er man jo med til at bibeholde de lugtgener, som der faktisk er på nuværende tidspunkt"*
- *"Hvis nu I stemmer for dispensationen, så er I med til at begrænse nogle lugtgener"*
- *"Det er jo en dispensation, der handler om at begrænse lugtgenerne og gøre det bedre for de borgere, som bor der"*
- *"Hvilken svineproducent vil komme og fylde en stald op, som er nedslidt og egentlig ikke egnet til svineproduktion" (om Løserupvej 69)*
- *"Det er en nedslidte ejendom og et nedslidt staldanlæg" (om Løserupvej 69).*

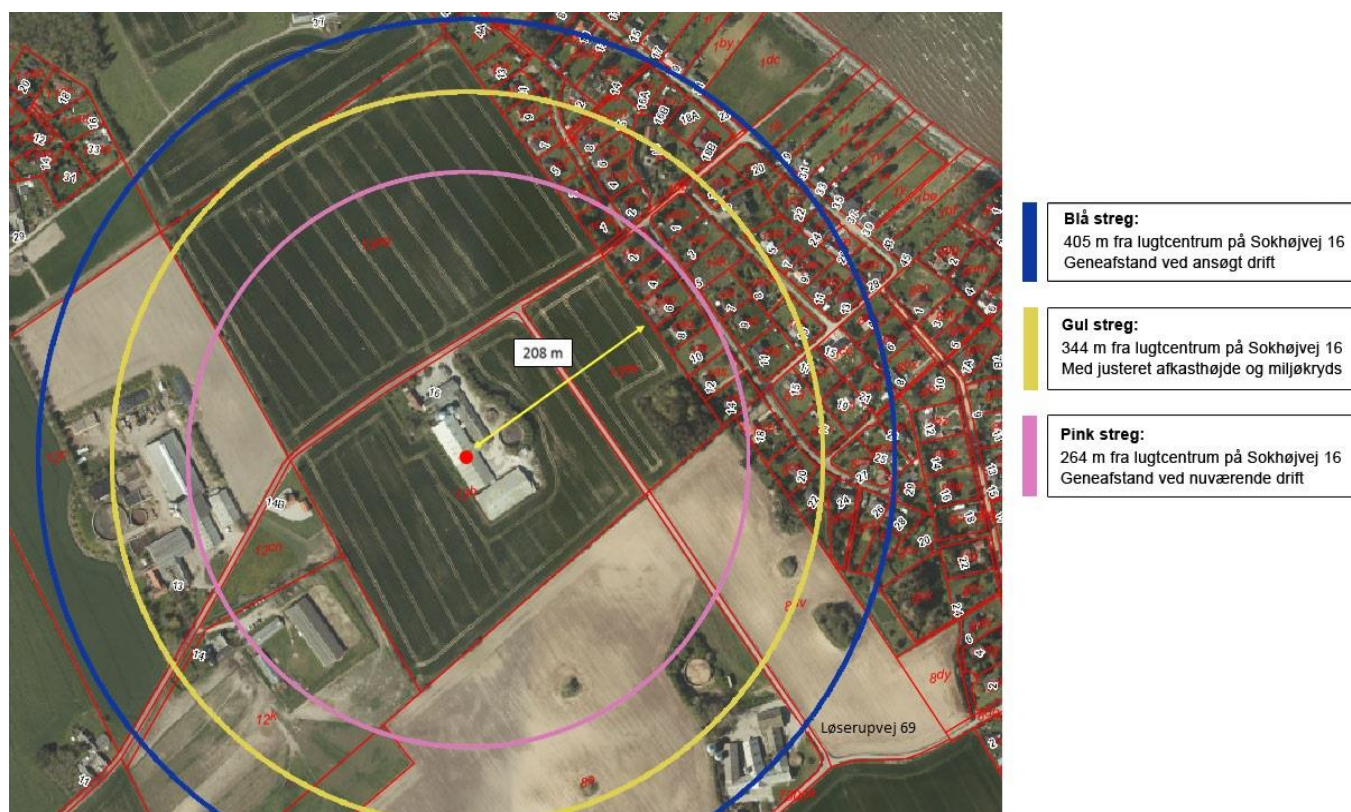
Det er Miljøforeningens opfattelse, at det med offentliggørelsen af udkastet til miljøtilladelse har vist sig, at ingen af de her citerede udsagn er sande! Personerne bag har selvfølgelig troet på, at det var tilfældet.

Sommerhusområdet vil tværtimod blive udsat for et væsentligt større udslip af lugt og af den sundhedsfarlige ammoniak for ikke at tale om smittefaren ved luftbåren svine-MRSA. Det kommer desuden til at få en stor negativ betydning for værdien af sommerhusene i området.

### Afgørelse om miljøtilladelse

I indstillingen til dispensation skriver forvaltningen, at *"afgørelse om miljøtilladelse vil blive truffet administrativt jævnfør gældende praksis"*. Miljøforeningen opfordrer på det kraftigste til, at afgørelsen i dette tilfælde ikke træffes administrativt, men tages til behandling i Klima- og Miljøudvalget.

### Figur



Figuren viser geneafstandene medregnet de 10 % i kumulativ effekt som angivet i bekendtgørelsen.

I den oprindelige figur i udkastet til miljøtilladelse er tegnet en grøn cirkel 300 m fra lugtcentrum på Løserupvej 69. Denne er ikke medtegnet her, da den ikke viser en geneafstand, men blot den afstand der udløser beregningen af kumulativ effekt.

Med venlig hilsen  
bestyrelsesformand Peter Jacobsen  
Løserupvej 23, 4300 Holbæk.

På vegne af Miljøforeningen på Tuse Næs,  
hjemmeside: mftn.dk  
e-mail: bestyrelsen@mftn.dk

Denne indsigelse vil blive lagt på hjemmesiden og KMU og de citerede vil blive orienteret.